

Résultats du 1^{er} semestre 2005 |
Groupe Areva

Mardi 20 septembre 2005

Chiffres clés au 30 juin 2005

<i>En millions d'euros</i>	S1 2004 publié	S1 2004 IFRS	S1 2005 IFRS	Δ 05/04 IFRS
Chiffre d'Affaires	5 339	5 339	5 396	+1,1%
Résultat Op. Courant	-	429	431	+0,4%
<i>% du CA</i>	-	<i>8,0%</i>	<i>8,0%</i>	-
Résultat opérationnel	327	386	368	-4,7%
<i>% du CA</i>	<i>6,1%</i>	<i>7,2%</i>	<i>6,8%</i>	<i>-0,4 pt</i>
Résultat Net Part Groupe	243	293	301	+2,7%
<i>% du CA</i>	<i>4,6%</i>	<i>5,5%</i>	<i>5,6%</i>	<i>+0,1 pt</i>
CFO libres avant IS*	727**	738	535	-27,5%
	31.12.04 publié	1.01.05 IFRS	30.06.05 IFRS	
Trésorerie / (Dettes) nette***	689	(566)	(416)	

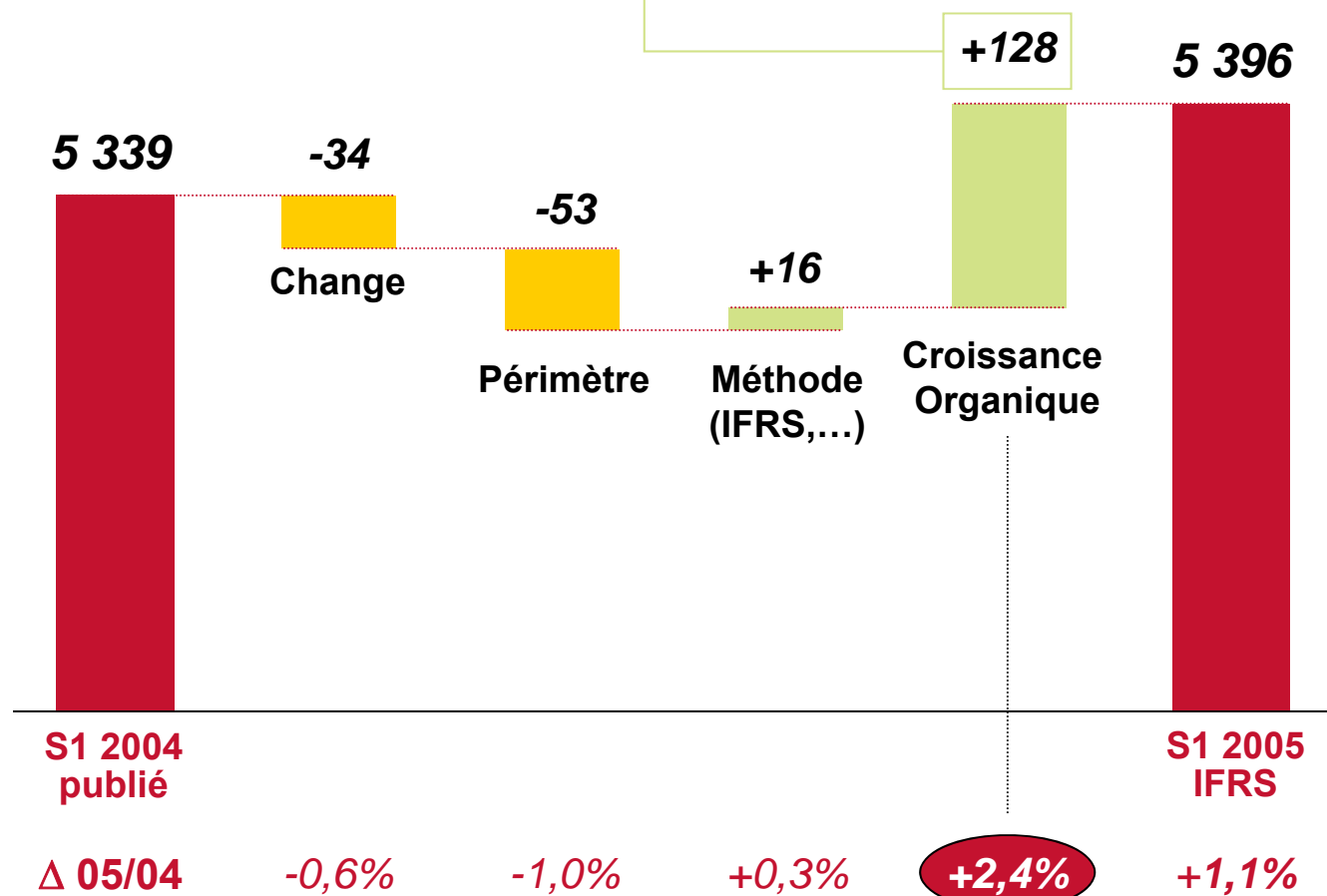
* Cash Flow opérationnel libre avants IS (voir définition en annexe 1)

** 706 M€ publié. Conformément au reporting mis en place pour les résultats 2004, les flux de trésorerie liés aux opérations de fin de cycle sont présentés séparément

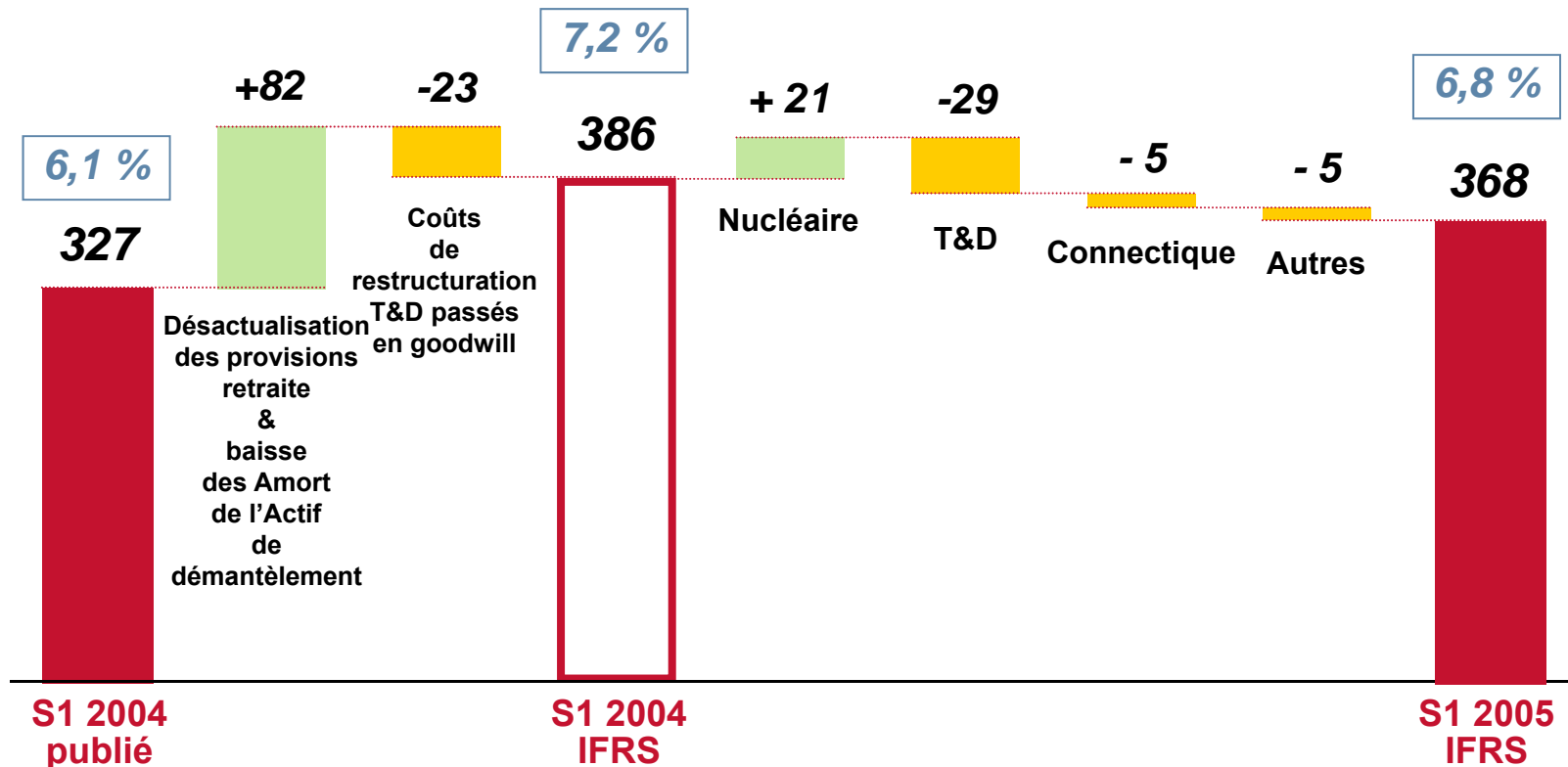
*** Voir définition en annexe 1

Croissance organique du CA de 2,4%

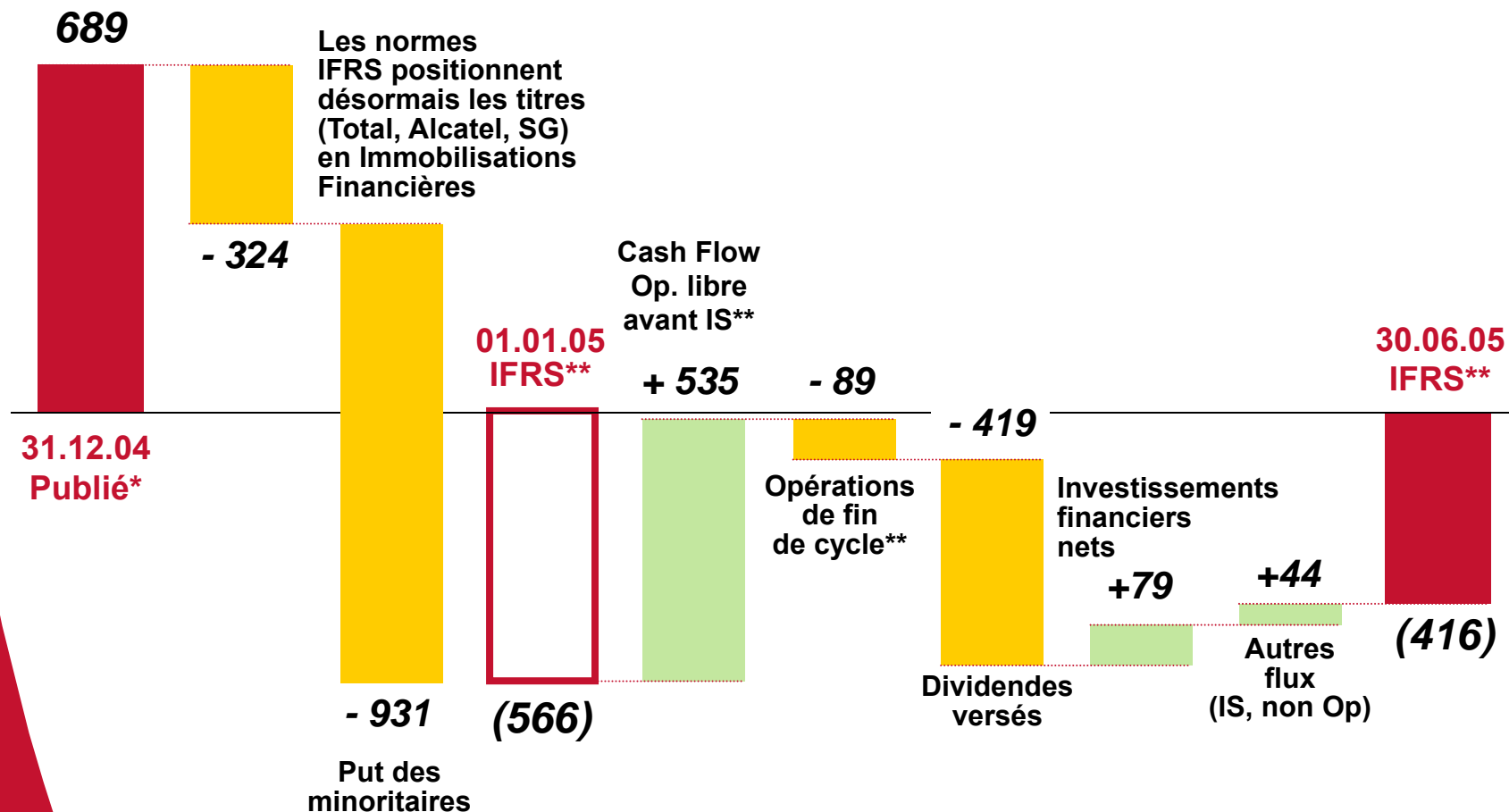
- ▶ Nucléaire (+ 5,2%) : Montée en puissance du contrat EPR Finlande et effets prix/volumes favorables dans l'Amont
- ▶ T&D (-2,1%) : effet de base lié au rattrapage observé sur le S1 2004
- ▶ Connectique (+0,3%) : maintien de l'activité



Résultat opérationnel : progrès sur le nucléaire et poursuite du plan d'optimisation de T&D



La trésorerie nette* IFRS exclut les VMP actions et intègre la valorisation du "put" des minoritaires en dette



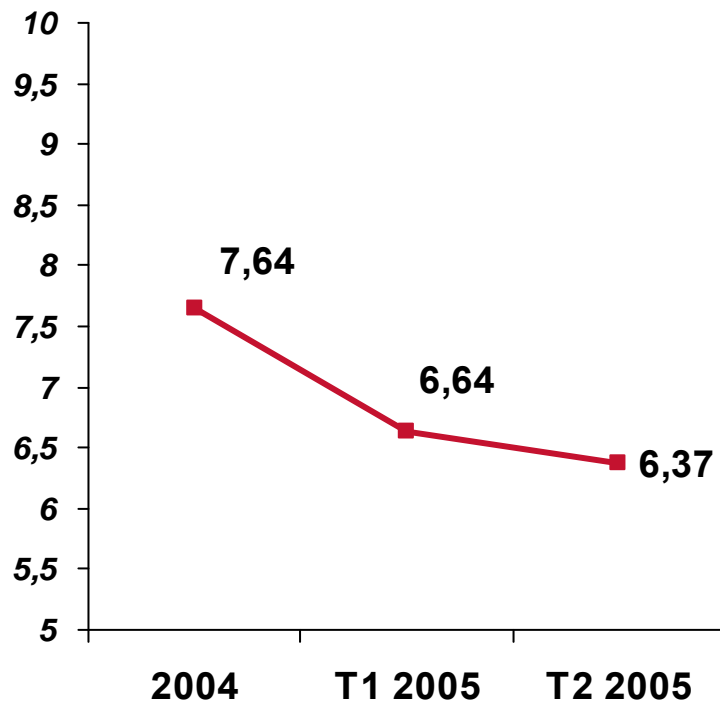
* Trésorerie et VMP – Dettes Financières [Normes françaises]

** Voir définition en annexe 1

Sécurité

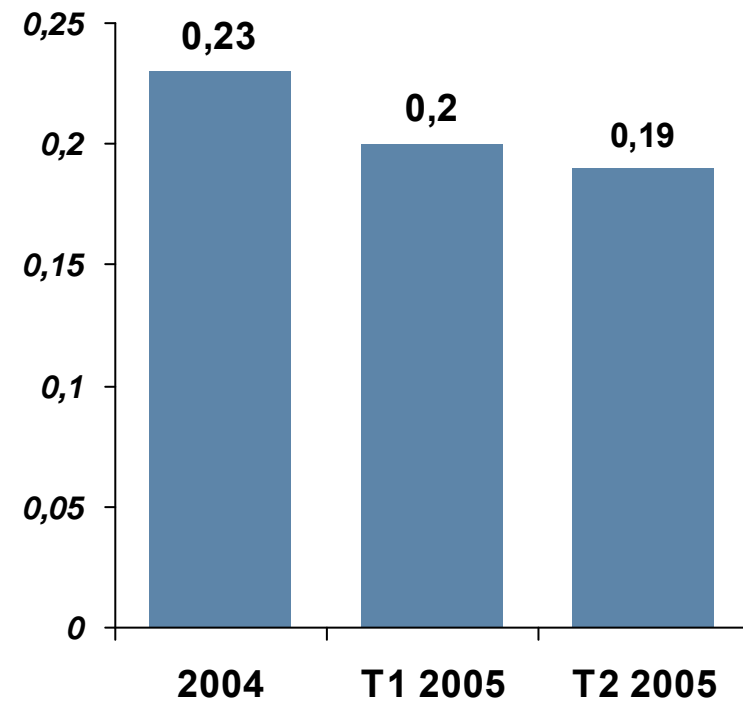
Taux de fréquence

Taux de fréquence moyen de l'industrie française : 25,4

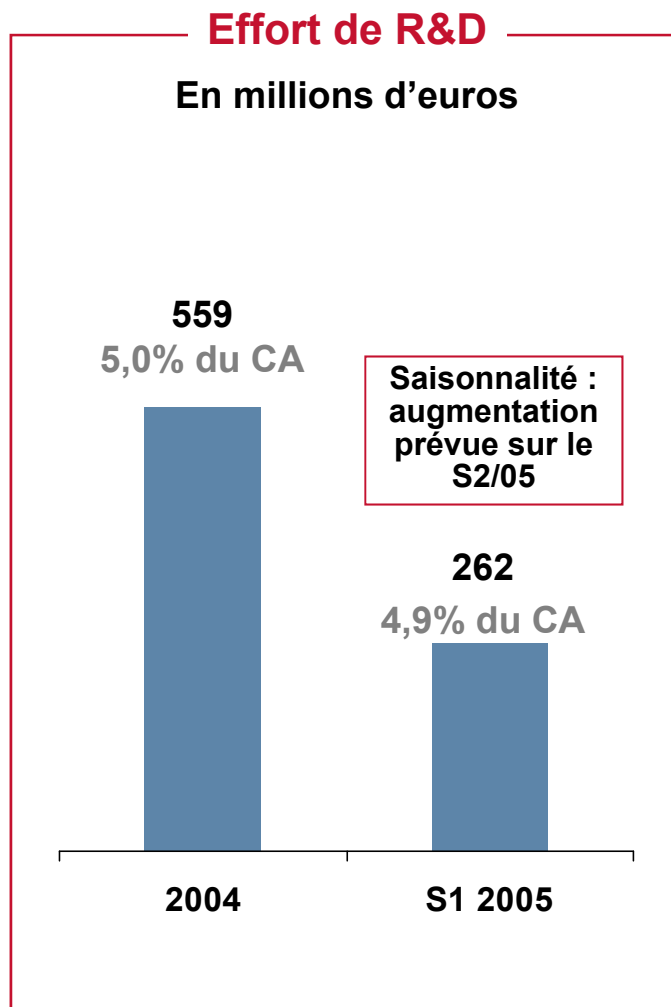


Sécurité

Taux de gravité



Nombre d'accidents par million d'heures travaillées



- ▶ Nouvelle génération d'électrolyseur pour la production de fluor : préparation de la rénovation de notre outil industriel de conversion (chimie)
- ▶ Amélioration de la performance des combustibles des réacteurs à eau (GAIA)
- ▶ Lancement des programmes de certification de l'EPR
- ▶ Analyse de concept et technologies des réacteurs haute-température
- ▶ Nouvelle génération de logiciels pour le contrôle des réseaux de transmission et de distribution d'électricité
- ▶ Poursuite du développement de piles à combustible (Hélium)

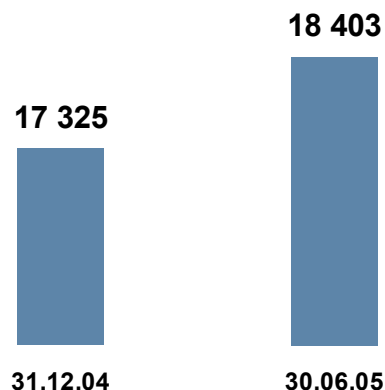
Stratégie d'Areva dans les Energies Renouvelables

- ▶ Les énergies renouvelables peuvent faire partie de la stratégie du groupe lorsque leur bilan CO₂ est faible
- ▶ Elles peuvent compléter le recours à l'énergie nucléaire
- ▶ Areva est principalement impliqué dans :
 - ◆ L'Eolien
 - ◆ Les centrales biomasse

... principalement en Inde et au Brésil
- ▶ Nos programmes de R&D sur la **Pile à Combustible** permettront d'ouvrir la voie à l'"Economie Hydrogène"

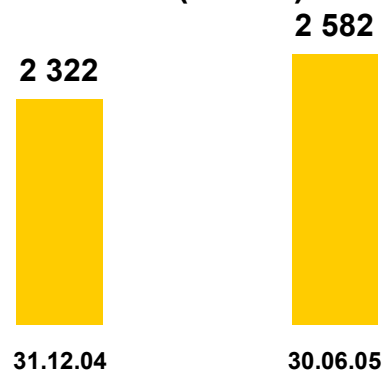
Activité commerciale soutenue dans l'Energie

Carnet de commandes Nucléaire (en M€)



- ▶ **Chine** (CGNP) : fourniture d'équipements pour la construction de 2 nouvelles tranches à Ling Ao
- ▶ **Japon** (Kansai, Tepco) : importants contrats dans l'uranium et l'enrichissement
- ▶ **France** (EDF) : 18 Générateurs de Vapeur sur la période 2006-2012 + Prorogation du contrat de combustible jusqu'en 2007
- ▶ **UK** (BNFL) : assistance technique pour l'usine de Sellafield visant à améliorer le processus de vitrification
- ▶ **Suède** (Vattenfall) : combustible REP et REB sur 2007-2010 pour 6 réacteurs sur les 7 en service
- ▶ **Suisse** (Goesgen) : fourniture de fuel ERU 2008-2013
- ▶ **US** (Exelon, Duke) : importants contrats pour la fourniture d'uranium et d'assemblages combustibles

Carnet de commandes T&D (en M€)



- ▶ **Croissance de 11% du carnet de commandes**
- ▶ **Canada** (Hydroquebec) : HVDC ice system
- ▶ **Tunisie** (STEG) : sous-stations HT et centre de contrôle
- ▶ **Suède** (Banverket) : sous-stations
- ▶ **Inde** (NTPC) : sous-stations
- ▶ **Brésil** (Furnas,...) : sous-stations et centrales biomasse

Création d'Unistar aux Etats-Unis : Areva et Constellation unissent leurs forces



- ▶ **Mai 2005 : AREVA lance la certification de l'EPR aux Etats-Unis auprès de la NRC avec, entre autres, le soutien de Constellation**
- ▶ **Août 2005 : Le Président Bush signe l'Energy Bill adopté au Congrès fin juillet prévoyant des incitations pour les premiers 6 GWe installés**
- ▶ **Septembre 2005 : AREVA et CONSTELLATION créent UNISTAR destiné à lancer la commercialisation d'au moins 4 EPR aux Etats-Unis**
 - ◆ **Mise en commun de moyens marketing, techniques et financiers visant à la création de JVs - ouvertes à d'autres acteurs industriels et financiers**
 - ◆ **Les JVs auront en charge le licensing, la construction et l'exploitation des réacteurs**
 - ◆ **AREVA fournira aux JVs l'îlot nucléaire, le contrôle-commande et le premier cœur**
 - ◆ **CONSTELLATION sera l'opérateur de ces JVs**
 - ◆ **BECHTEL apporte son expérience en tant qu'architecte-ensemblier**

Performance du Pôle Amont

<i>En millions d'euros</i>	S1/04 NF	S1/04 IFRS	S1/05 IFRS
CA .	1 180	1 180	1 250
ROP <i>% du CA</i>	157 <i>13,3%</i>	183 <i>15,5%</i>	207 <i>16,6%</i>
CFO libre avant IS*	109	109	140

* Cash Flow opérationnel libre avants IS (voir définition en annexe)

- ▶ **Progression du CA de 8,8% à pcc**
 - ◆ Hausse des prix et des volumes dans la Mine
 - ◆ Léger recul des volumes dans l'Enrichissement en France
 - ◆ Effet saisonnier favorable des volumes / mix de combustible au 1^{er} semestre 2005
- ▶ **Résultat opérationnel : +13,1% vs S1/04**
 - ◆ Effet prix sur l'uranium et effet ponctuel de revalorisation des stocks d'uranium destinés au trading (IAS 32/39) : impact +31 M€
 - ◆ Effets positifs du cadencement des livraisons de combustible sur le S1/05
 - ◆ Augmentation des coûts de revient de l'Enrichissement liée à la hausse du prix de l'électricité
 - ◆ Début de la hausse des dépenses d'exploration (Canada, Niger, etc.)
- ▶ **CFO libre : Var du BFR plus favorable qu'en 2004 et croissance des investissements**

Performance du Pôle Réacteurs et Services

<i>En millions d'euros</i>	S1/04 NF	S1/04 IFRS	S1/05 IFRS
CA .	959	959	1 039
ROP <i>% du CA</i>	16 <i>1,7%</i>	25 <i>2,6%</i>	32 <i>3,1%</i>
CFO libre avant IS*	113	115	181

* Cash Flow opérationnel libre avants IS (voir définition en annexe)

- ▶ **CA en progression de 10,3% à pcc**
 - ◆ Montée en charge du projet EPR en Finlande (OL3)
 - ◆ Activité soutenue dans les Services avec un effet de saisonnalité favorable sur le S1 qui a bénéficié de nombreux arrêts de tranche en France et en Allemagne
 - ◆ Baisse du CA dans les Equipements malgré un bon niveau d'activité industrielle car le CA lié aux projets de nouvelles centrales passe par la BU Réacteurs (intra-groupe)
- ▶ **Légère progression du résultat opérationnel**
 - ◆ Achèvement de la restructuration de la Mécanique qui avait pesé sur le résultat 2004
 - ◆ Augmentation des charges commerciales (appel d'offres en Chine) et de R&D (certification EPR aux US)
- ▶ **2 acquisitions ciblées dans l'ingénierie et les services : Uddcomb et ISC1 (CA annuel contributif ~20M€)**

<i>En millions d'euros</i>	S1/04 NF	S1/04 IFRS	S1/05 IFRS
CA .	1 004	1 004	991
ROP <i>% du CA</i>	108 <i>10,7%</i>	145 <i>14,5%</i>	134 <i>13,6%</i>
CFO libre avant IS*	606	614	350

* Cash Flow opérationnel libre avants IS (voir définition en annexe)

- ▶ **Chiffre d'affaires : -3,4% à pcc**
 - ♦ Fin du contrat d'assistance avec JNFL en avril 2004 compensée par un effet mix contrat favorable dans le Traitement
 - ♦ Production conforme aux objectifs, et forte montée en production de Melox vs S1/04
 - ♦ Logistique : recul de l'activité lié à l'arrêt programmé des transports de combustibles usés en Allemagne
- ▶ **Au niveau du ROP, la fin du contrat japonais a été partiellement compensée par :**
 - ♦ Amélioration du mix contrats
 - ♦ Allongement de la durée d'amortissement des installations de 2015 à 2025
 - ♦ Réduction des coûts de production de l'usine de Melox (Recyclage) liée aux volumes
- ▶ **Baisse du CFO libre liée à des versements moins importants d'avances clients**

<i>En millions d'euros</i>	S1/04 NF	S1/04 IFRS	S1/05 IFRS
CA .	1 533	1 533	1 473
ROP courant <i>% du CA</i>	-	34 <i>2,2%</i>	28 <i>1,9%</i>
ROP	30	11	(19)
CFO libre avant IS*	(45)	(45)	(73)

* Cash Flow opérationnel libre avants IS (voir définition en annexe)

- ▶ **CA en baisse de 2,1% à pcc sur le S1 avec toutefois une reprise sur le T2/05 : +2,1%**
 - ◆ Effet de rattrapage important observé au début du S1/04
 - ◆ Plus forte sélectivité sur les contrats (Produits et Systèmes)
- ▶ **La rentabilité des Systèmes pèse sur le résultat courant du S1/05**
 - ◆ Produits / Automation / Services : résultat courant positif avec une progression malgré la hausse des matières premières (-24M€) et la baisse des prix
 - Progression des volumes
 - Premiers effets du plan d'optimisation
 - ◆ Systèmes : résultats encore impactés par des pertes sur certains projets
- ▶ **Baisse du CFO libre liée à une remontée du BFR qui avait atteint un point bas fin 2004 (~8% du CA) → plan d'action en place sur le S2/05**

Plan d'optimisation : Les économies générées sur le S1/05 sont en ligne avec le plan à 3 ans (400 M€)

▶ Recentrage de l'activité

- ◆ Cessions d'activités non-core : Télécoms en Australie/NZ (mars 2005), maintenance des lignes HT en Allemagne (mai 2005) représentant un CA annuel d'environ 160 M€
- ◆ Acquisition de 67% Alstom India à partir d'août 2005 (CA annuel ~150 M€)
- ◆ Développement en Chine : JV à Xiamen (Ampoules à vide) et construction d'une usine (Disjoncteurs MT)

▶ Redéploiement industriel : France, Allemagne, UK

- ◆ Annonces faites dans les principaux sites (St Ouen, Villeurbanne, Macon, Kessel, Dresde, ...)
- ◆ 1500 personnes concernées avec des mesures individuelles d'accompagnement pour chaque salarié (accords sur la cessation d'activité anticipée, reclassement, mobilité formation, ...)
- ◆ Ces mesures impacteront surtout l'année 2006 -> plein effet en 2007

▶ Montée en puissance des procédures

- ◆ Plus forte sélectivité sur les contrats (Produits et Systèmes)
- ◆ Outils et procédures déployés sur la gestion des contrats dans les Systèmes
- ◆ Organisation et procédures Achats mises en place

Performance du Pôle Connectique

<i>En millions d'euros</i>	S1/04 NF	S1/04 IFRS	S1/05 IFRS
CA .	653	653	638
ROP <i>% du CA</i>	45 6,9%	46 7,1%	42 6,5%
CFO libre avant IS*	22	21	7

* Cash Flow opérationnel libre avants IS (voir définition en annexe)

- ▶ **CA en légère progression à pcc (+0,3%)**
 - ◆ CDC est impacté par le transfert de production en Asie de clients télécoms européens et par le décalage de la montée en puissance de nouveaux produits
 - ◆ Auto progresse dans toutes les régions dans un marché difficile
 - ◆ EPI : progression aux US et stabilité en Europe et Asie
- ▶ **ROP en progression de 21,9% si l'on tient compte du produit du règlement d'un litige au S1/04 pour 12M€**
 - ◆ Effet du plan de réduction des coûts
 - ◆ Croissance des volumes chez Auto, EPI et Micro
- ▶ **CFO libre : paiement des restructurations et dégradation ponctuelle du BFR**

- ▶ FCI est une activité créée par Framatome en 1988 et développée au travers de multiples acquisitions en Europe et aux US
- ▶ FCI a intégré le groupe AREVA lors de sa constitution en septembre 2001
 - ◆ Areva a lancé et financé un large plan de restructuration fin 2001
 - ◆ Areva a contribué en actionnaire responsable au redressement de la situation financière de FCI
 - ◆ FCI a enregistré en 2004 un résultat opérationnel de 81 M€ (6,4% du CA)
- ▶ FCI a aujourd'hui besoin de se développer dans un secteur en consolidation et de poursuivre l'amélioration de sa profitabilité
- ▶ **Areva souhaite mobiliser l'ensemble de ses ressources sur son cœur de métier, l'Energie**
- ▶ Au terme d'un processus de sélection, Areva a choisi Bain Capital Ltd qui présente le meilleur projet sur les plans financier, industriel et social

▶ Processus de sélection

- ◆ **AREVA a sollicité tous les acheteurs potentiellement intéressés**
- ◆ **A l'issue du processus de sélection 3 offres fermes ont été reçues**

▶ Le Conseil de Surveillance du 19 septembre a approuvé la cession à Bain Capital Ltd pour une Valeur d'Entreprise de 1 067 M€

▶ Le closing de la transaction est prévu fin octobre 2005, sous réserve

- ◆ **De l'avis de la CPT**
- ◆ **De l'accord des autorités anti-trust**

▶ Conséquences estimées pour Areva dans ses comptes 2005

- ◆ **Résultat sur cession d'activité : environ 500 M€**
- ◆ **Flux de trésorerie : environ 850 M€**

- ▶ **Bain Capital entend poursuivre et renforcer le développement de FCI**
- ▶ **Le management reste en place**
- ▶ **Maintien du siège social à Versailles (France)**
- ▶ **Une vision sociale responsable**
 - ◆ **Continuité de la politique RH mise en place par le groupe et des pratiques sociales**
 - ◆ **Maintien des sites industriels européens de la division CDC pendant au moins 3 ans**
 - ◆ **Maintien des sites industriels en France pendant au moins 3 ans**

Résultats Financiers

Gérald Arbola

Compte de résultat consolidé (2/2)

<i>En millions d'euros</i>	S1 2004 publié	S1 2004 IFRS	S1 2005 IFRS	Δ 05/04 IFRS
Chiffre d'affaires	5 339	5 339	5 396	+ 1,1%
Résultat op. courant	-	429	431	+ 0,4%
Résultat opérationnel	327	386	368	- 4,7%
Résultat financier	104	32	15	- 53,1%
Résultat exceptionnel	2	-	-	-
Impôts	(107)	(103)	(115)	+ 11,7%
QP dans résultat SME	44	42	86	+ 104,7%
Amortissement des E. A.	(76)	n.a	n.a	n.a
Part des Minoritaires	(51)	(64)	(52)	- 18,8%
Résultat Net, Part du Groupe	243	293	301	+ 2,7%

<i>En millions d'euros</i>	S1 2004 IFRS	S1 2005 IFRS
Produits sur trésorerie nette	11	5
Obligations de fin de cycle :	18	11
<i>Résultat financier sur portefeuille financier dédié</i>	68	62
<i>Désactualisation sur provision fin de cycle</i>	(50)	(51)
Autres éléments financiers	3	(1)
<i>Résultat de change</i>	0	(7)
<i>Résultat sur cession de titres</i>	31	32
<i>Dividendes reçus</i>	23	21
<i>Dépréciation nette de titres</i>	6	6
<i>Intérêts sur contrats</i>	(21)	(19)
<i>Résultats sur retraites</i>	(30)	(30)
<i>Autres</i>	(6)	(4)
Résultat Financier	32	15

Résultats des mises en équivalence

<i>En millions d'euros</i>	2004 IFRS	S1 2004 IFRS	S1 2005 IFRS
ST Micro	74	33	9
Eramet	42	0	73
Autres	12	9	4
Total	128	32	86

- **L'amélioration du résultat des sociétés mises en équivalence au 30 juin 2005 par rapport au 30 juin 2004 s'explique principalement par :**
- ◆ **La forte amélioration du résultat d'Eramet sur la période et un ajustement sur le résultat 2004 publié**
 - ◆ **En partie compensée par la dégradation du résultat de STMicro liée à d'importantes restructurations et à la baisse de l'activité**

Cash flow opérationnel : niveau élevé

En millions d'euros	EBE (hors démantèlement)		Δ BFR Op.		CAPEX Op. nets		Free Cash-flow op. avant impôts	
	S1 04	S1 05	S1 04	S1 05	S1 04	S1 05	S1 04	S1 05
	Energie	550	559	404	214	-165	-173	792
Connectique	59	51	-6	-19	-33	-27	21	7
Corp. & autres	-20	-22	-48	-48	-6	-2	-75	-71
Groupe	588	588	351	147	-204	-202	738	535

- ▶ EBE stable à 11% du chiffre d'affaires
- ▶ Investissements en augmentation hors cessions d'actifs
 - ◆ Montée en puissance dans l'Amont (mine, enrichissement) et les Réacteurs & Services (certification de l'EPR, accroissement de capacités dans les Equipements)
 - ◆ Vente d'actifs de T&D en Australie (+ 23 M€)
- ▶ Variation du BFR :
réduction du flux d'avances clients dans l'Aval et effet ponctuel sur le semestre des avances reçus sur les projets de réacteurs

Mise en œuvre des IAS 32-39 : prise en compte des options de ventes Siemens et Synatom

**► Valorisation des participations minoritaires :
931 M€ pour les 34% de Siemens dans Framatome ANP
et les 11% de Synatom dans Eurodif**



- ◆ **La « dette » est augmentée de 931 M€**
- ◆ **Les intérêts minoritaires de Siemens dans Framatome ANP et de Synatom dans Eurodif, soit 375 M€, sont annulés**
- ◆ **La différence entre la juste valeur et les intérêts minoritaires précédemment comptabilisés, soit 556 M€, est ajoutée aux écarts d'acquisition**

Une structure financière solide

En millions d'euros	31.12.04 N.F*	31.12.04 IFRS hors IAS 32-39	01.01.05 IFRS avec IAS 32-39	30.06.05 IFRS avec IAS 32-39
Ecarts d'acquisition Nets	1 656	1 648 ▶	2 206	2 227
Immos Corp. & Incorp.	5 357	4 461	4 461	4 492
Actifs de fin de cycle	4 312 ▶	2 015	2 015	2 060
Couverture des oblig fin cycle	2 281	2 281	2 398	2 503
Titres mis en équivalence	1 314	1 335	1 313	1 399
Actifs Financiers**	855	833 ▶	1 500	1 602
BFR	(1 126)	(1 133)	(1 123)	(1 088)
Trésorerie et actif fin cour.	1 632	1 639	1 317	1 534
Capitaux propres	4 241	4 564	4 928	5 303
Intérêts minoritaires	776	746 ▶	371	362
Prov. de fin de cycle	8 258 ▶	4 332	4 332	4 431
Autres provisions	2 225	2 417	2 402	2 454
Impôts différés (passif – actif)	(157)	77	172	230
Dettes financières**	943	943 ▶	1 883	1 950
Total Bilan	16 286	13 079	14 088	14 729

* Reclassé au format IFRS

** Courant(e)s et non-courant(e)s

- ▶ **Croissance du chiffre d'affaires à p.c.c**
- ▶ **Consolidation du résultat opérationnel courant**
- ▶ **Hausse du résultat net qui intégrera la plus-value réalisée sur la vente de FCI**

Annexes |

Définition des indicateurs utilisés par AREVA (1/2)

- ▶ **EBE (ou EBITDA) hors obligations de fin de cycle** : l'EBE est égal au résultat opérationnel augmenté des dotations, nettes des reprises, aux amortissements et provisions (à l'exception des provisions pour dépréciation des éléments d'actif circulant). A partir de l'exercice 2004 l'EBE est retraité de façon à exclure le coût des obligations de fin de cycle des installations nucléaires (démantèlement, reprise et conditionnement des déchets) effectuées au cours de l'exercice.

- ▶ **Flux des obligations de fin de cycle** : cet indicateur traduit l'ensemble des flux de trésorerie liés aux obligations de fin de cycle et aux actifs de couverture de ces obligations. Il est égal à la somme des éléments suivants :
 - ◆ Revenus du portefeuille d'actifs de couverture,
 - ◆ Produit des cessions d'actifs de couverture,
 - ◆ Minorés des acquisitions d'actifs de couverture,
 - ◆ Minorés des dépenses relatives aux obligations de fin de cycle effectuées au cours de l'exercice,
 - ◆ Souttes reçues au titre du démantèlement des installations,
 - ◆ Minorées des souttes versées au titre du démantèlement des installations

- ▶ **Cash-flow opérationnel libre avant impôts** : il représente le montant des flux de trésorerie générés par les activités opérationnelles. Il est égal à la somme des éléments suivants :
 - ◆ l'EBE, hors obligations de fin de cycle
 - ◆ Augmenté des moins-values ou minoré des plus-values sur cessions d'immobilisations corporelles et incorporelles incluses dans le résultat opérationnel,
 - ◆ Augmenté de la réduction ou minoré de l'augmentation du besoin en fonds de roulement opérationnel entre l'ouverture et la clôture de l'exercice (hors effet des reclassements, des écarts de conversion et des variations de périmètre),
 - ◆ Minoré du montant des acquisitions d'immobilisations corporelles et incorporelles, net des variations des comptes fournisseurs d'immobilisations,
 - ◆ Augmenté des cessions d'immobilisations corporelles et incorporelles incluses dans le résultat opérationnel, nettes des variations des comptes de créances sur cessions d'immobilisations,
 - ◆ Augmenté des avances clients sur immobilisations reçues au cours de l'exercice

Définition des indicateurs utilisés par AREVA (2/2)

- ▶ **Trésorerie nette** : Cette rubrique inclut la trésorerie ainsi que les autres actifs financiers courants, sous déduction des dettes financières qui incluent les avances reçues des clients et portant intérêt ainsi que la juste valeur des put des minoritaires dans les sociétés consolidées
- ▶ **Besoin en fonds de roulement opérationnel (BFRO)**. Le BFRO représente l'ensemble des éléments d'actifs circulants et des dettes directement liées aux opérations. Il comprend les éléments suivants :
 - ◆ Stocks et en cours,
 - ◆ Clients et comptes rattachés,
 - ◆ Avances versées et autres créances d'exploitation, produits à recevoir, charges constatées d'avance,
 - ◆ Moins : Fournisseurs et comptes rattachés, Avances reçues sur commandes (à l'exclusion des avances portant intérêt), Autres dettes d'exploitation, charges à payer, produits constatés d'avance.

NB : Il n'inclut pas les créances et dettes hors exploitation, telles que notamment les dettes d'impôt sur les sociétés, les créances sur cessions d'immobilisations et dettes sur acquisitions d'immobilisations

- ▶ **ROACE (return on average capital employed)** : La rentabilité des capitaux engagés moyens représente la rentabilité opérationnelle après impôt des capitaux utilisés par l'entreprise pour les besoins de ses activités opérationnelles. Le ROACE est égal au ratio :
[Résultat opérationnel net / Capitaux engagés moyens]
 - ◆ Le résultat opérationnel net est égal au résultat opérationnel, moins l'impôt normatif obtenu par application d'un taux moyen pour toutes les entités sauf celles qui bénéficient d'un taux spécifique (Eurodif notamment)
 - ◆ Les capitaux engagés moyens sont égaux à la moyenne entre les capitaux engagés en début et en fin d'exercice
Les capitaux engagés représentent la somme des éléments suivants :
 - Les immobilisations nettes, corporelles et incorporelles,
 - Les écarts d'acquisition bruts (à l'exclusion de ceux relatifs aux sociétés mises en équivalence), sous déduction des amortissements exceptionnels résultant de tests de dépréciation,
 - Le besoin en fonds de roulement opérationnel,
 - Diminué des avances clients sur immobilisations

Annexe 2 : Evolution du chiffre d'affaires du 1^{er} semestre 2005 vs 1^{er} semestre 2004 à périmètre comparable

	1 ^{er} semestre 2005			1 ^{er} semestre 2004				
	Chiffre d'affaires	Impact périmètre	Base de calcul de la variation de Chiffre d'affaires en données comparable	Chiffre d'affaires	Impact Taux de change	Impact périmètre	Harmonisation des méthodes comptables et IFRS	Base de calcul de la variation de Chiffre d'affaires en données comparable
Energie	4 754	-	4 754	4 675	(27)	(43)	17	4 622
Pôle Amont	1 250	-	1 250	1 179	(13)	-	(17)	1 149
Pôle Réacteurs et Services	1 039	-	1 039	959	(10)	(16)	9	942
pôle Aval	991	-	991	1 004	(3)	-	25	1 026
pôle T&D	1 473	-	1 473	1 533	(1)	(27)	-	1 505
Connectique	638	(2)	636	653	(7)	(13)	-	634
Corporate	5	-	5	10	-	-	-	10
Total Groupe	5 396	(2)	5 394	5 339	(34)	(55)	17	5 266

Annexe 3 : Compte de résultat

<i>en millions d'euros</i>	1S 2005 IFRS	1S 2004 IFRS*	1S 2004 Publié	2004 IFRS*
Chiffre d'affaires	5 396	5 339	5 339	11 109
Autres produits de l'activité	2	6		8
Coût des produits et services vendus	-4 071	-4 027	-3 988	-8 494
Marge brute	1 327	1 318	1 351	2 623
Frais de recherche et développement	-191	-184	-184	-402
Frais commerciaux	-285	-294	-294	-602
Frais généraux et administratifs	-406	-399	-399	-787
Autres charges et produits opérationnels	-14	-12	-148	-11
Résultat opérationnel courant	431	429		821
Perte de valeur des écarts d'acquisition				-9
Coût des restructurations et des plans de cessation anticipée d'activité	-64	-44		-210
Autres charges et produits non courants	1	1		38
Résultat opérationnel	368	386	327	640
Produits de trésorerie et d'équivalents de trésorerie	20	35		48
Coût de l'endettement financier brut	-15	-24		-30
Coût de l'endettement financier net	5	11		18
Autres charges et produits financiers	10	21		-36
Résultat financier	15	32	104	-18
Résultat courant des entreprises intégrées			431	
Résultat exceptionnel			2	
Impôts sur les résultats	-115	-103	-107	-160
Résultat net d'ensemble des entreprises intégrées	268	315	326	462
Quote-part dans les résultats des sociétés associées mises en équivalence	86	42	44	128
Résultat sur cession d'activité	-2			
Amortissements des écarts d'acquisition			-76	
Résultat net de l'ensemble consolidé	352	357	294	590
Intérêts minoritaires	-52	-64	-51	-139
Résultat net part du groupe	301	293	243	451

* : données retraitées en référentiel IFRS hors application des normes IAS 32 et 39

Annexe 4 : Bilan - actif

<i>en millions d'euros</i>	30.06.2005	01.01.2005 IFRS**	31.12.2004 IFRS*
ACTIF			
Actifs non courants	14 717	14 332	13 045
Goodwills sur entreprises intégrées	2 227	2 206	1 648
Immobilisations incorporelles	650	597	596
Immobilisations corporelles	3 842	3 864	3 865
<i>Dont : Actifs de fin de cycle (part propre)</i>	<i>153</i>	<i>162</i>	<i>162</i>
Actifs de fin de cycle (part des tiers)	2 060	2 015	2 015
Actifs financiers de couverture des obligations de fin de cycle	2 503	2 398	2 281
Titres des sociétés associées mises en équivalence	1 399	1 313	1 335
Autres actifs financiers non courants	1 590	1 490	823
Actifs du régime de pension	12	10	10
Actifs d'impôts différés	435	439	472
Actifs courants	575	284	597
BFR	-1 088	-1 149	-1 158
Impôts courants – actif	129	116	116
Trésorerie et équivalents de trésorerie	1 262	1 054	1 054
Autres actifs financiers courants	272	263	585
Total actif	15 293	14 617	13 642

* : données retraitées en référentiel IFRS hors application des normes IAS 32 et 39

** : données retraitées en référentiel IFRS y compris application des normes IAS 32 et 39

Le bilan résumé compense les éléments d'actif et de passif constitutifs du besoin en fonds de roulement, contrairement au bilan qui sera publié dans les comptes semestriels 2005.

Annexe 4 : Bilan - passif

<i>en millions d'euros</i>	30.06.2005	01.01.2005 IFRS**	31.12.2004 IFRS*
PASSIF			
Capitaux propres et intérêts minoritaires	5 665	5 299	5 310
Capital	1 347	1 347	1 347
Primes et réserves consolidées	2 905	2 788	2 844
Gains et pertes latents différés	695	420	0
Réserves de conversion	56	-78	-78
Résultat net de l'exercice – part du Groupe	301	451	451
Intérêts minoritaires	362	371	746
Passifs non courants	7 971	7 701	6 797
Avantages du personnel	1 143	1 031	1 032
Provisions pour obligations de fin de cycle - part des tiers	2 060	2 015	2 015
Provisions pour obligations de fin de cycle - part AREVA	2 371	2 317	2 317
Autres provisions non courantes	75	66	140
Dettes financières non courantes	1 657	1 661	744
Passifs d'impôts différés	665	611	549
Passifs courants	9 888	9 538	9 323
Provisions courantes	1 236	1 305	1 245
Dettes financières courantes	293	222	199
Impôts courants - passif	129	90	91
Total passif	15 293	14 617	13 642

Annexe 5 : Tableau de flux

en millions d'euros	1S 2005	1S 2004 IFRS*	2004 IFRS*
Résultat net – Part du groupe	301	293	451
Intérêts minoritaires	52	64	139
Résultat net de l'ensemble	352	357	590
Perte (profit) des sociétés associées mises en équivalence, net des dividendes reçus	-58	-17	-101
Dotation nette aux amortissements et dépréciations des immobilisations et des valeurs mobilières de placement de plus de trois mois (1)	270	245	516
Perte de valeur des goodwill			9
Dotation nette aux provisions pour risques et charges (1)	-82	-131	-500
Effet net des désactualisations d'actifs et de provisions (1)	81	73	151
Perte (profit) sur cession d'actifs immobilisés et valeurs mobilières de placement plus de trois mois, variation de juste valeur	-46	-27	-99
Autres éléments sans effet de trésorerie	73		20
Marge brute d'auto financement	590	500	585
Variation du besoin en fonds de roulement	-42	444	353
Trésorerie provenant des opérations d'exploitation	545	944	938
Acquisitions d'immobilisations corporelles et incorporelles	-239	-218	-519
Acquisitions d'immobilisations financières	-60	-844	-1431
Cessions d'immobilisations corporelles et incorporelles	36	15	105
Cessions d'immobilisations financières	324	61	692
Trésorerie utilisée par les opérations d'investissement	64	-986	-1153
Dividendes versés	-419	-278	-285
Augmentation (diminution) des dettes financières	-10	19	12
Trésorerie provenant des opérations de financement	-429	-259	-273
Diminution (augmentation) des valeurs mobilières de placement de moins de 3 mois	-4	24	133
Impact des variations de taux de change	-17	-2	16
Augmentation (diminution) totale de la trésorerie	159	-279	-339
Trésorerie à l'ouverture de l'exercice	945	1 284	1 284
Trésorerie à la clôture	1 262	1157	1 054
Reclassement comptes courants financiers	-20		-11
Moins soldes créditeurs bancaires	-138	-152	-98
Trésorerie à la clôture de l'exercice	1 104	1 005	945

* : données retraitées en référentiel IFRS hors application des normes IAS 32 et 39

(1) l'effet des désactualisations est désormais présenté sur une ligne séparée du TFT ; de ce fait, les montants des postes de dotations aux amortissements et aux provisions de l'exercice 2004 diffèrent de ceux publiés dans le rapport annuel 2004.

Annexe 6 : Informations sectorielles

1S 2004 IFRS hors IAS 32-39

<i>en millions d'euros</i>	Amont	Réacteurs et Services	Aval	Transmission & distribution	Connectique	Holding et autres activités et éliminations	Total
Chiffre d'affaires contributif	1 179	959	1 004	1 533	653	10	5 339
Résultat opérationnel	183	25	144	11	46	-24	386
% du CA	15,5%	2,6%	14,3%	0,7%	7,0%	n.a.	7,2%
EBE	241	58	251	0	59	-20	589
% du CA	20,4%	6,0%	25,0%	0,0%	9,0%	n.a.	11,0%
Variation de BFR Op.	-53	85	396	-24	-6	-48	350
Capex opérationnels nets	-79	-27	-37	-22	-33	-6	-204
Cash Flow Op. avant IS	109	115	614	-45	21	-75	739

1S 2005

<i>en millions d'euros</i>	Amont	Réacteurs et Services	Aval	Transmission & distribution	Connectique	Holding et autres activités et éliminations	Total
Chiffre d'affaires contributif	1 250	1 039	991	1 473	638	5	5 396
Résultat opérationnel	207	32	134	-19	42	-29	367
% du CA	16,6%	3,1%	13,5%	-1,3%	6,6%	n.a.	6,8%
EBE	244	32	259	24	51	-22	588
% du CA	19,5%	3,1%	26,1%	1,6%	8,0%	n.a.	10,9%
Variation de BFR Op.	-10	207	115	-98	-19	-48	147
Capex opérationnels nets	-94	-56	-24	1	-27	-2	-202
Cash Flow Op. avant IS	140	181	350	-73	7	-71	534