

CONCERTATION

Orano - XTC New Energy

Du 5 février au 31 mars 2024

concertation-orano-xtcnewenergy.fr

Projet de fabrication de matériaux et de recyclage
de batteries électriques dans le Dunkerquois

Réunion publique de partage des contributions
Dunkerque - 28 mars 2024

Projet conduit par



Avec l'appui de



Concertation garantie par





DROIT À L'IMAGE

- Des participants en salle à Dunkerque...
- ... et des participants à distance par visio (Zoom)
- La salle est filmée et retransmise en direct
- L'enregistrement vidéo sera publié sur le site internet

Introduction



Déroulé - de 18h à 20h

1

RETOUR SUR LE DÉROULÉ DE LA CONCERTATION

2

RETOUR SUR QUELQUES GRANDES QUESTIONS

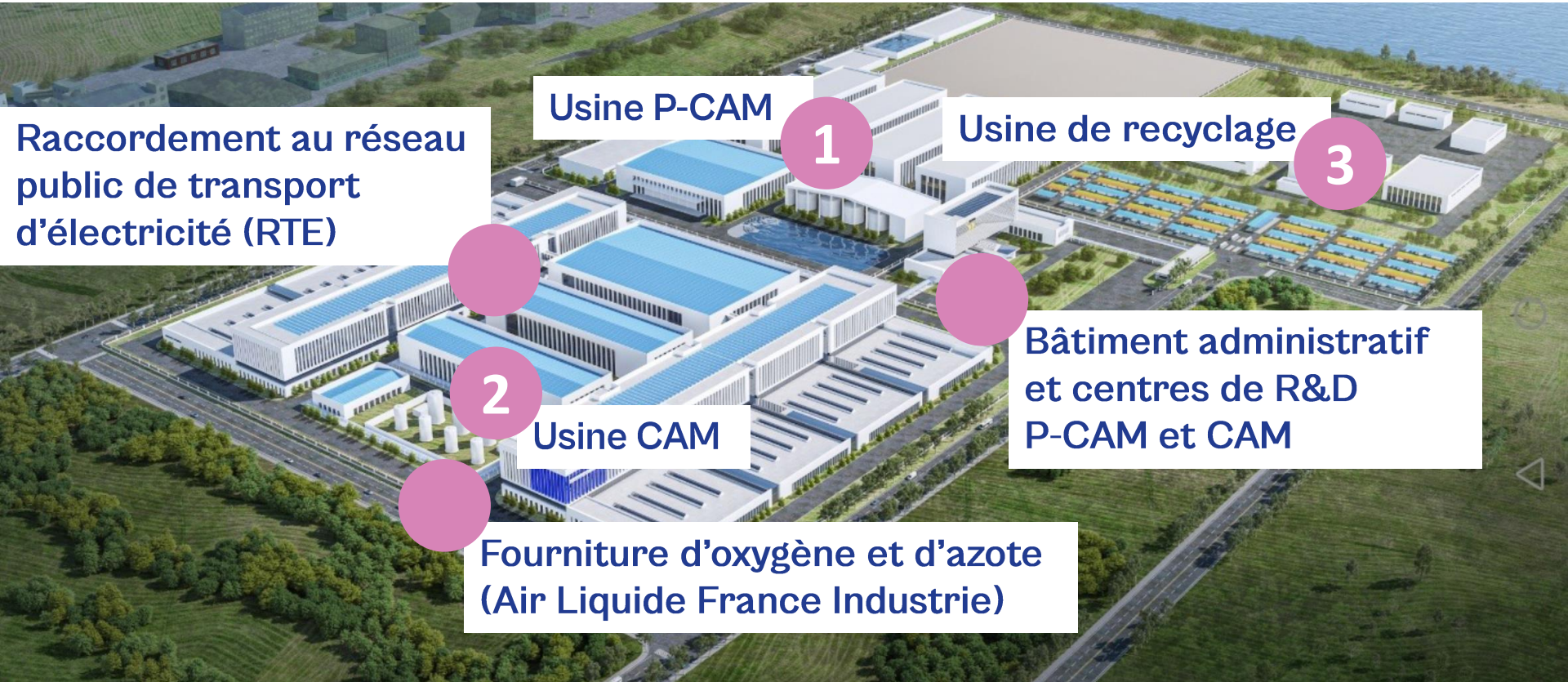
3

PREMIERS ENSEIGNEMENTS

Comprendre le projet en 4 minutes



Un projet global de trois usines et deux composantes annexes



Usine P-CAM

1

Usine de recyclage

3

Raccordement au réseau public de transport d'électricité (RTE)

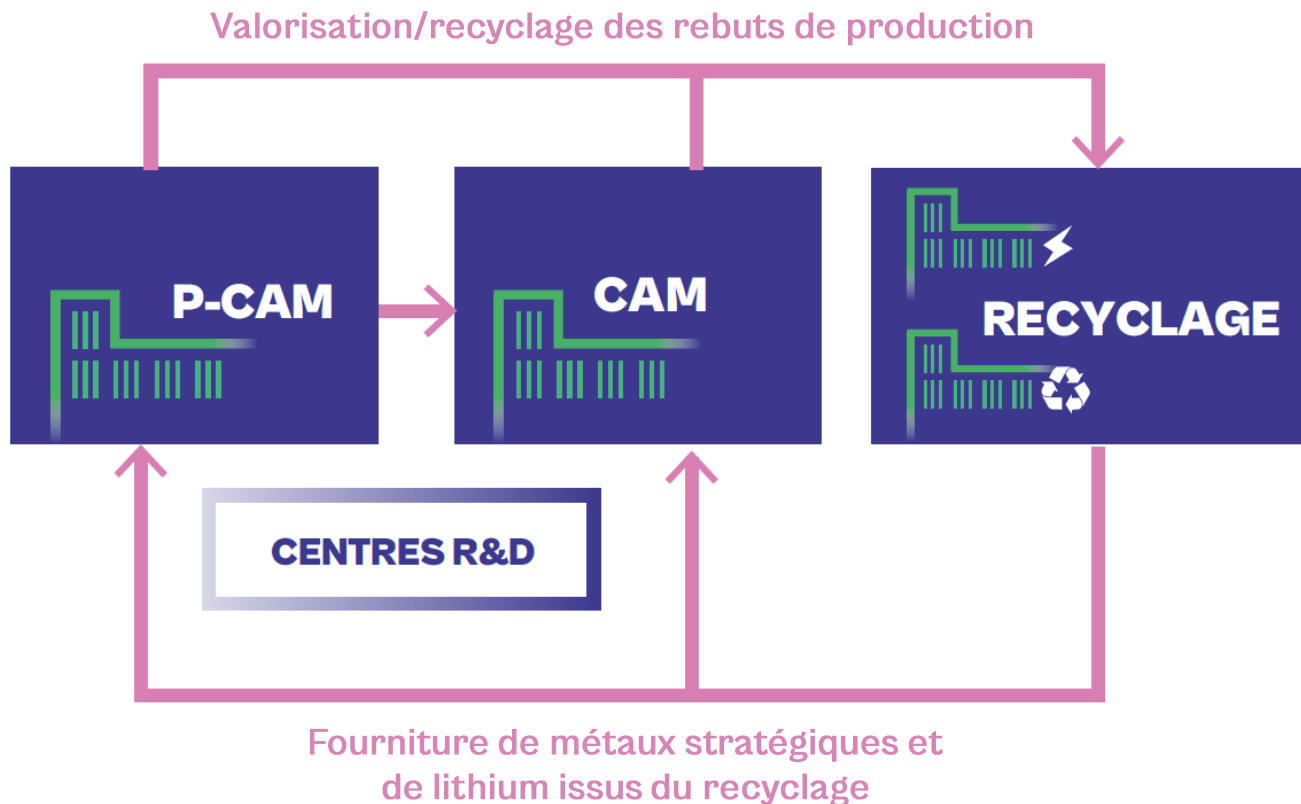
2

Usine CAM

Bâtiment administratif et centres de R&D P-CAM et CAM

Fourniture d'oxygène et d'azote (Air Liquide France Industrie)

Les opportunités d'un site intégré



- 1 300 créations d'emplois attendues
- Investissement d'environ 1,5 milliard d'euros hors taxes (2023)
- Couverture de 10 % des besoins du marché européen pour chacune des trois activités

Organisation du temps d'échange

Réunion enregistrée pour faire le compte rendu, rendu public



En salle à Dunkerque :

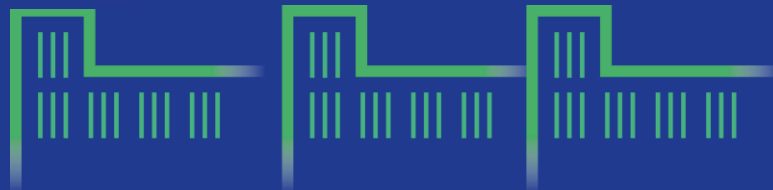
- Lever la main pour demander la parole et attendre le micro
- Se présenter
- Priorité donnée à celles/ceux qui n'ont pas encore pris la parole



Pour les participants sur Zoom :

- Utiliser la conversation pour donner votre avis ou poser une question
- Relais des contributions et questions par l'animateur
- Toutes les contributions de la conversation Zoom seront reportées dans le compte rendu

1 Retour sur le déroulé de la concertation

A decorative pink line graphic that starts as a horizontal line at the top left, then turns 90 degrees down, then 90 degrees right, then down again to form a bracket-like shape under the text.

Quelques expressions de la concertation



Les chiffres clés de la concertation (au 26 mars)

14 RENCONTRES

PRÈS DE **500** PARTICIPANTS | **100** INTERVENTIONS EN PLÉNIÈRE



720 connexions sur le site internet

23 contributions en ligne

9 TABLES THÉMATIQUES LORS DES ATELIERS

DES ECHANGES AVEC **50** PARTICIPANTS | PLUS DE **100** QUESTIONS / RÉPONSES



Une concertation réglementaire sous l'égide de la CNDP

Christophe Bacholle

christophe.bacholle@garant-cndp.fr



Jean-Louis Laure

jean-louis.laure@garant-cndp.fr



Anne-Marie Royal

anne-marie.royal@garant-cndp.fr



Valeurs et principes du débat public



INDÉPENDANCE
Vis-à-vis de toutes
les parties prenantes



NEUTRALITÉ
Par rapport au projet



TRANSPARENCE
Sur son travail,
et dans son exigence vis-à-vis
du responsable du projet



ARGUMENTATION
Approche qualitative
des contributions,
et non quantitative



ÉGALITÉ DE TRAITEMENT
Toutes les contributions
ont le même poids,
peu importe leur auteur




INCLUSION
Aller à la rencontre
de tous les publics

La CNDP, autorité administrative indépendante défend un droit :

“
Toute personne a le droit [...] d'accéder aux informations relatives à l'environnement détenues par les autorités publiques et de participer à l'élaboration des décisions publiques ayant une incidence sur l'environnement.
”

Article 7 de la Charte de l'Environnement
– rendue constitutionnelle en 2005

2 Retour sur quelques grandes questions



Les points d'attention identifiés au lancement de la concertation

Emploi	Circulation	Transport	Timing
Logistique pour le GPMD	Emplois logements	Centre de recherche	Cohabitation CNPE et QPO
Les risques industriels liés à ce projet	Les rejets polluants	Sulfate de sodium	Intégration écosystème ancrage territorial
Les risques technologiques et effets domino possibles	Logistique matières premières et intrants	Concomitance des nombreux travaux dans la zone	Places de parking transport en commun logement
Accès facilités pour les salariés et prestataires	Synergies avec les autres projets	Mobilité	Disponibilités de la main d'œuvre
Planning ambitieux	Plus de détails sur la phase de construction (nb de salariés ?)	Sûreté	Phasage du projet
Adéquation offre demande	Gestion des déchets	Optimisation flux transports	La mobilité sur la A16 et liaisons avec Calais
L'emploi la formation et attractivité	Logements, mobilité et fret	Consommation d'eau	Prise en compte des enjeux environnementaux et locaux

L'approvisionnement en matières premières

Comment ce sujet a été abordé dans le cadre de la concertation préalable :

- Un sujet particulièrement discuté sur l'espace de contributions en ligne...
- ... et approfondi lors de la conférence-débat du 12 mars à l'ULCO
- Des questions relatives à l'origine des matières premières : fournisseurs potentiels
- Des questions relatives à la traçabilité : normes et standards, critères ESG

« Quel sera l'origine des minerais utilisés dans les usines ? Comment seront organisés les stocks et la logistique ? » (atelier de Loon-Plage)

« Quel est l'intérêt de recycler s'il reste nécessaire d'apporter des terres rares minières ? » (lycée Fernand Léger)

« Comment est garantie la viabilité économique du projet face à un marché très volatile sur le prix des métaux ? » (contribution n°7 sur le site internet)

« Comment la norme IRMA sera-t-elle appliquée, en particulier par XTC New Energy, qui importera des matières premières ? » (conférence-débat ULCO)

« Faut-il s'inquiéter de la dépendance de XTC à Gem ? » (contribution n°3 sur le site internet)

« L'arrivée d'une entreprise chinoise est-elle cohérente avec la recherche d'une souveraineté européenne en matière de recyclage des matériaux ? » (conférence-débat ULCO)

L'approvisionnement en matières premières

La sélection des fournisseurs de matières premières est étroitement liée aux **choix faits en aval de la chaîne de valeur** :

- Cas 1 = exigences (critères ESG, standards miniers) des constructeurs automobiles qui se répercutent sur les gigafactories puis sur les fabricants de composants : Orano et XTC New Energy doivent sélectionner des fournisseurs compatibles avec ces exigences
- Cas 2 = contrats pré-existants entre les gigafactories / constructeurs automobiles et fournisseurs des matières premières : Orano et XTC New Energy doivent se conformer aux dispositions contractuelles

À ce stade du projet, des échanges sont en cours avec nos clients potentiels, et les fournisseurs de matières premières n'ont pas été retenus

La place du projet dans la chaîne de valeur : complémentarités et concurrences

Comment ce sujet a été abordé dans le cadre de la concertation préalable :

- Une place dans la chaîne de valeurs décrite dans le dossier de concertation
- Des éclairages complémentaires apportés lors de la conférence-débat le 12 mars
- Des questions sur la compatibilité entre le projet Orano/XTC New Energy et le projet d'Eramet (ReLieve)

« Est-ce que des contrats ont déjà été établis avec les *giga*factories ? Quelles sont leurs attentes ? » (atelier de Loon-Plage)

« À quoi correspond la capacité de l'usine de recyclage par rapport au marché français ? » (atelier de Loon-Plage)

« La concertation sur le projet Eramet/Suez commence. La technologie de recyclage d'Orano est-elle particulière par rapport à celle d'Eramet/Suez ? Une joint-venture Suez/Orano a-t-elle été envisagée ? » (atelier de Loon-Plage)

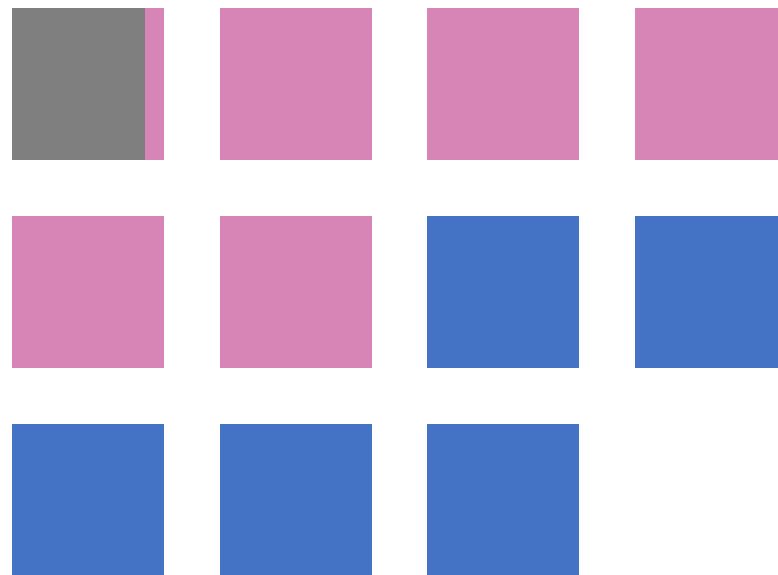
**« XTC/Orano – Suez/Eramet : complémentaires, concurrents, innovateurs ou futurs rentiers ? »
(contribution n°14 sur le site internet)**

La place du projet dans la chaîne de valeur : complémentarités et concurrences

Exercice théorique (en 2024) :

- Capacité totale de production des gigafactories françaises en fonctionnement ou en projet : **110 GWh**
- Capacité totale de production des usines P-CAM et CAM : **64 GWh**
- Métaux stratégiques récupérés par l'usine de recyclage du projet Orano / XTC New Energy = **10 à 15 % des besoins entrants de l'usine P-CAM**

Du point de vue d'Orano et de XTC New Energy, les besoins en recyclage excèdent largement les capacités cumulées des deux projets



(un carré = équivalent 10 GWh)

La gestion de l'eau

Comment ce sujet a été abordé dans le cadre de la concertation préalable :

- Dans le dossier de concertation : une présentation du schéma de gestion des eaux, avec une contribution du SED pour apporter un éclairage global
- Une des thématiques de l'atelier du 20 février à Bourbourg
- Des idées pour réduire la consommation et des avis sur la gestion des rejets

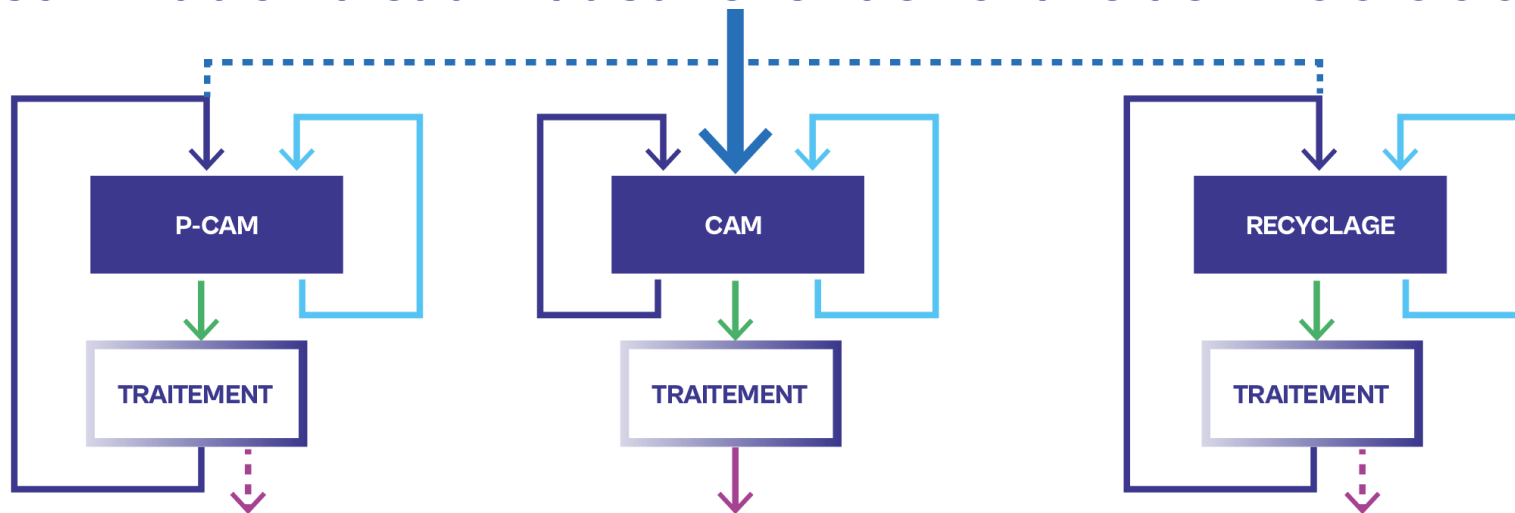
« Pouvez-vous présenter un volet "impact eau" global reprenant les données de votre projet et des autres projets en cours ? Ou alors, pourquoi la CNDP ne lance-t-elle pas une concertation globale de territoire ? » (contribution n°4 sur le site internet)

« Il faudrait éviter de rejeter l'eau en mer [...] Il faut savoir dans le détail quelles substances sont susceptibles d'être rejetées en mer et en quelles quantités, pour se faire sa propre analyse. » (atelier de Loon-Plage)

« Avez-vous envisagé d'utiliser des tours aéroréfrigérantes fermées pour limiter l'évaporation d'eau au maximum ? » (atelier de Bourbourg)

« Pourriez-vous nous donner plus d'informations sur les process que vous utiliserez pour traiter ces eaux industrielles ? » (contribution n°8 sur le site internet)

Consommation d'eau industrielle : de l'ordre de 1 400 000 m³/an



En situation de fonctionnement, des boucles de recirculation permettent de réduire fortement la consommation d'eau et les rejets :

- Consommation continue d'eau
- Rejet d'eau traitée
- Eau de procédé traitée et réutilisée
- Eau de procédé à traiter
- Eau de refroidissement, en circuit fermé (cycles d'évaporation et de condensation)

Lors des phases d'arrêt / redémarrage, des consommations et rejets supplémentaires :

- Appoint d'eau lors des mises en marche
- Vidange d'eau traitée lors des arrêts

Rejet d'eau traitée : de l'ordre de 300 000 m³/an

La gestion du sulfate de sodium

Comment ce sujet a été abordé dans le cadre de la concertation préalable :

- Une problématique exposée dans le dossier de concertation
- Un des sujets abordés lors de l'atelier de Bourbonnais
- Un sujet récurrent lors des rencontres et sur le site internet

« Est-il possible de valoriser le sel de Na_2SO_4 avec un bilan économique favorable comparativement à la dispersion dans l'eau de mer dans un domaine où les marges peuvent être tendues ? » (contribution n°18, site internet)

« Comment valoriser le sulfate de sodium ? Quel serait l'impact du rejet du sulfate de sodium sur la salinité de l'eau ? » (atelier de Bourbonnais)

« J'ai lu qu'il était envisagé de rejeter le sulfate de sodium en mer. Par pitié, trouvez une voie de valorisation (papier ou autre) ou passez par une station d'épuration avant de rejeter en mer ! » (contribution n°1, site internet)

Les risques

Comment ce sujet a été abordé dans le cadre de la concertation préalable :

- Des éléments présentés dans le dossier : raisons du classement Seveso, implications et mesures
- Un sujet approfondi lors de l'atelier de Bourbourg
- Des questionnements sur la situation actuelle sur le territoire, avec de nombreuses installations classées
- Des éclairages apportés par les parties prenantes

« Avec la présence à proximité immédiate d'Aluminium Dunkerque, de la centrale nucléaire de Gravelines et d'autres industries, comment est géré le risque d'explosion ? » (atelier de Loon-Plage)

« Il y a la centrale nucléaire juste à côté : est-ce que c'est pris en compte en termes de sûreté ? » (samedi exposition au PLUS)

« Le choix de la localisation de l'entreprise a-t-il pris en compte le risque inondation et le risque naturel ? » (atelier de Bourbourg)

« Les usines sont classées Seveso seuil haut, ce qui fait beaucoup d'usines soumises à ce classement dans le Dunkerquois » (lycée Fernand Léger)

Risques industriels : principes généraux

1.

Identification de tous les **potentiels de dangers** :

- Fonctionnement des installations
- Environnement du site

2.

Identification des **risques** et analyse de leurs **conséquences potentielles** (dont effets dominos)

3.

Identification des **mesures de maîtrise des risques** :

- Mesures techniques
- Mesures humaines

Étude de dangers à réaliser au stade de la demande d'autorisation environnementale, et rendue publique lors de la consultation du public

Les effets sur l'aménagement du territoire (mobilité, logement...)

Comment ce sujet a été abordé dans le cadre de la concertation préalable :

- Des contributions de la CUD, du GPMD et de la Région dans le dossier de concertation
- Des interventions complémentaires lors de l'atelier de Loon-Plage notamment
- Des questionnements quant aux orientations de développement du territoire

« Comment Orano traite-t-elle la question du logement ? Car le Dunkerquois manque de logement pour accueillir l'ensemble des emplois prévus » (lycée Fernand Léger)

« Comment se fera l'accompagnement des salariés en termes de logement ? Orano va-t-elle se rapprocher du modèle d'EDF, c'est-à-dire d'accueillir et proposer directement des logements ? » (forum de lancement de Gravelines)

« Les usines sans parking, pourquoi pas, mais comment on fera pour y travailler en venant de Calais ? » (rencontre à Calais)

« On est toujours dans l'attente [...] des décisions d'aménagement du GPMD suite aux arrêtés de l'Autorité Environnementale - d'une réflexion globale sur les prélèvements d'Eau dans le Dunkerquois - d'une réflexion globale sur le rejet des eaux industrielles dans les waterings - de savoir où seront les 1000 hectares pour la compensation des zones industrielles ? Etc. » (contribution n°9 sur le site internet)

Les effets sur l'aménagement du territoire (mobilité, logement...)

Le regard de la CUD



L'emploi et la formation

Comment ce sujet a été abordé dans le cadre de la concertation préalable :

- De premiers éléments apportés dans le dossier de concertation
- Des rencontres qui ont permis d'approfondir ces sujets : journée portes ouvertes de l'ULCO, atelier de Loon-Plage, rencontres avec les lycéens

« Êtes-vous sur la convention collective de la chimie ou de la métallurgie ? » (forum de lancement de Gravelines)

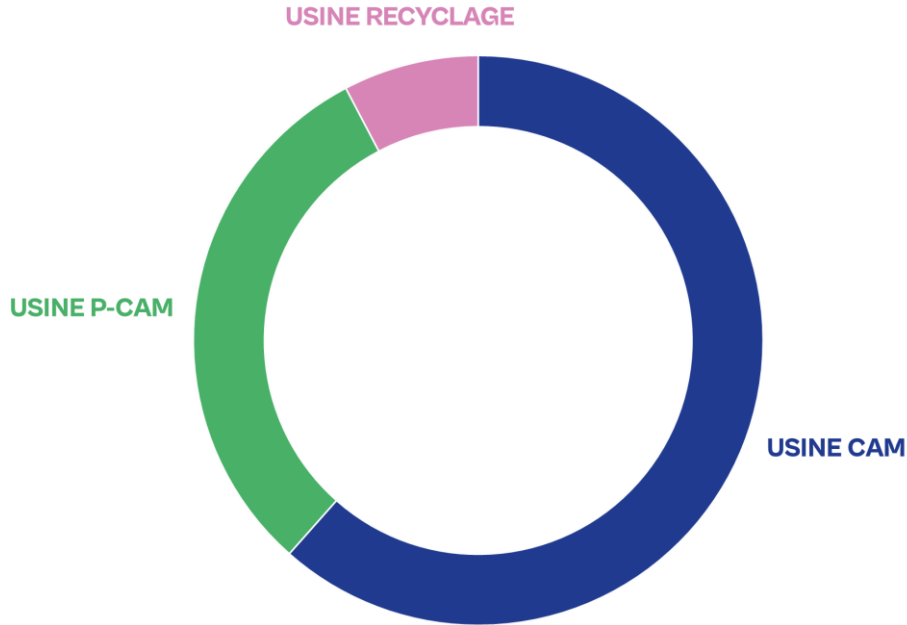
« Avez-vous déjà identifié vos besoins en sous-traitance sur le territoire, les acteurs concernés, etc. ? » (atelier de Loon-Plage)

« Au début du projet, est-ce prévu qu'il y ait l'arrivée de cadres d'encadrement chinois dans l'installation, avec un pourcentage projeté de leur participation ? » (conférence-débat à l'ULCO)

« Est-ce qu'il y aura des opportunités en alternance ? » (samedi exposition à l'ULCO)

« Le nombre d'emplois prévus dans le projet est-il susceptible d'évoluer à la hausse plus tard dans le projet ? » (lycée de l'Europe)

L'emploi dans le projet d'Orano et de XTC New Energy



1300 EMPLOIS DIRECTS À HORIZON 2030

Une **grande diversité de domaines** : chimie, électronique, conduite d'installations industrielles, contrôle qualité, fonctions supports...
... et de **niveaux** : techniciens, opérateurs, ingénieurs, doctorants...

La mise en œuvre du projet (calendriers, autorisations...)

Comment ce sujet a été abordé dans le cadre de la concertation préalable :

- De premiers éléments présentés dans le dossier de concertation...
- ... et de nombreuses demandes de précisions, notamment quant aux procédures...
- ... et à l'organisation entre Orano et XTC New Energy (qui fait quoi ? qui apporte quoi ?)

« La fusion entre Orano et XTC New Energy est-elle totale, ou bien uniquement sur ce projet ? » (Lycée de l'Europe)

« Est-ce qu'il y aura 3 ICPE différentes et trois enquêtes publiques distinctes pour le projet ? » (forum de lancement de Gravelines)

« Est-ce que la situation du projet dans une zone industrialo-portuaire simplifie les procédures d'autorisations ? » (atelier de Loon-Plage)

« Entre Orano et XTC New Energy, quelle entreprise possède les compétences de quelles étapes ? » (atelier de Bourbourg)

« Est-ce qu'il y aura trois entités juridiques différentes pour les trois activités du site ? » (atelier de Bourbourg)

Orano et XTC New Energy : qui fait quoi ?

P-CAM :

- Des briques technologiques maîtrisées par les deux partenaires
- Une mise en commun en cours pour la conception du projet

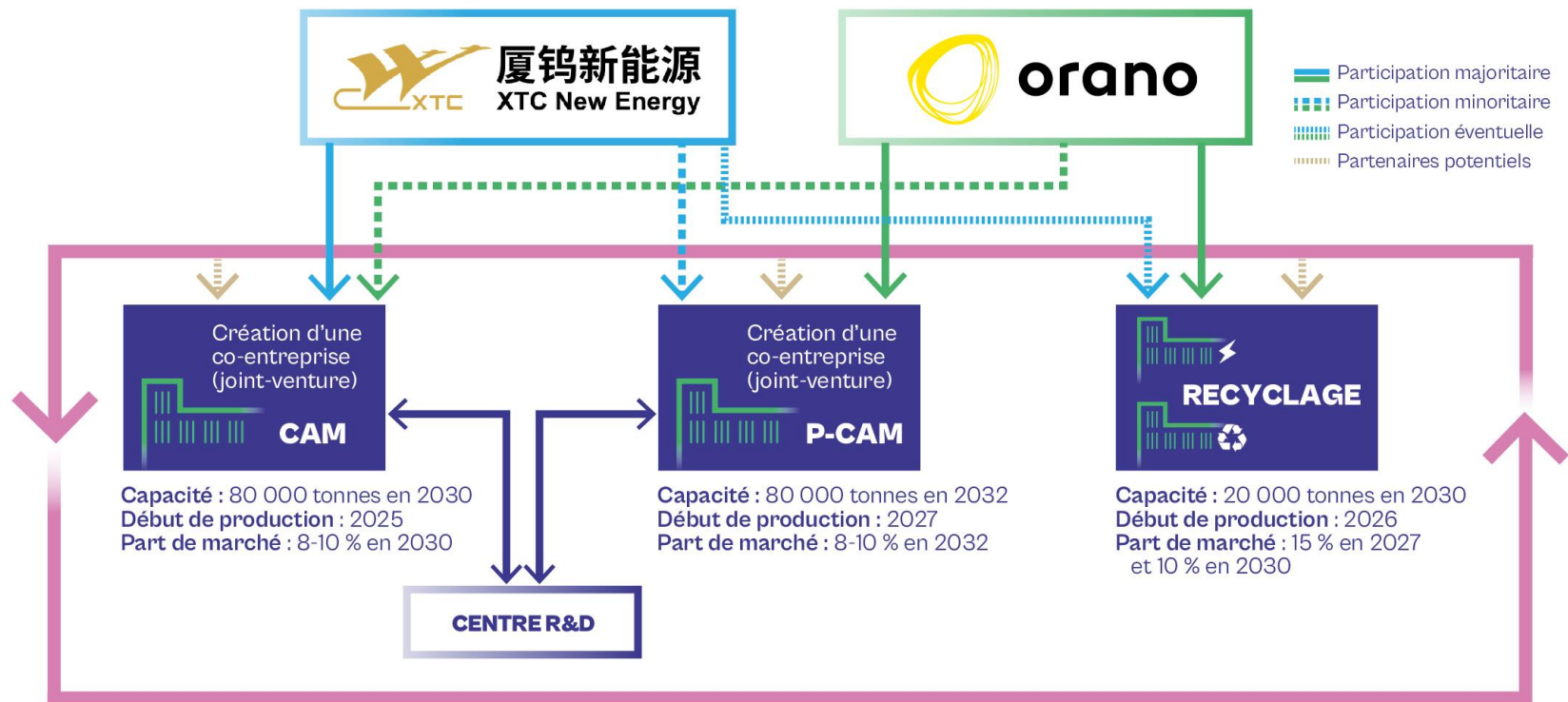
CAM :

- Technologie maîtrisée par XTC New Energy, avec plusieurs unités en fonctionnement en Chine
- Appui d'Orano pour la mise en compatibilité avec les normes européennes

Recyclage :

- Une technologie maîtrisée par Orano, avec un pilote industriel en fonctionnement à Bessines-sur-Gartempe (Haute-Vienne)

Orano et XTC New Energy : qui fait quoi ?



Calendrier et organisation prévisionnels des procédures

2024 :

- Dépôt des DAE CAM et RECYCLAGE (incluant une étude d'impact complète pour les usines CAM et recyclage, partielle sur l'usine P-CAM)
- Instruction par les services de l'État
- Consultations dont avis des collectivités locales et de l'Autorité environnementale
- Enquête(s) publique(s)
- Délivrance des autorisations environnementales

2025 :

- Dépôt de la DAE P-CAM (incluant une étude d'impact actualisée)
- Instruction par les services de l'État
- Consultations dont avis des collectivités locales et de l'Autorité environnementale
- Participation du public par voie électronique
- Délivrance de l'autorisation environnementale

Organisation du temps d'échange

Réunion enregistrée pour faire le compte rendu, rendu public



En salle à Dunkerque :

- Lever la main pour demander la parole et attendre le micro
- Se présenter
- Priorité donnée à celles/ceux qui n'ont pas encore pris la parole



Pour les participants sur Zoom :

- Utiliser la conversation pour donner votre avis ou poser une question
- Relais des contributions et questions par l'animateur
- Toutes les contributions de la conversation Zoom seront reportées dans le compte rendu

3 Premiers enseignements

A decorative pink line graphic that starts as a horizontal line, then turns 90 degrees down, then back 90 degrees right, and finally forms a downward-pointing arrowhead shape.

Concernant la concertation

Les contributions :

- Une grande **curiosité** en général, qui s'est traduite par de nombreuses **questions de compréhension** sur le projet (complexe) et sur le contexte
- Un **faible nombre d'avis** : une opportunité globalement reconnue, mais des points d'attention

La participation :

- Une participation réduite... mais **riche** grâce au public présent et aux parties prenantes locales : la concertation préalable a permis de mettre tout le monde autour de la table, avec leurs apports respectifs
- Un choix conforté d'avoir fait assez peu de réunions en soirée... au profit de la **présence sur différents lieux de vie du territoire**
- Une **très forte implication des équipes** d'Orano et de XTC New Energy (plus de 40 intervenants mobilisés), qui ont pu découvrir le territoire et échanger avec ses habitants, grâce à la concertation

Concernant les raisons d'être et l'opportunité du projet

À quel besoin répond-il ? Quelle est sa place dans la chaîne de valeur ? Quelles sont ses alternatives ?

La concertation préalable a permis d'exposer le contexte du projet :

l'approvisionnement en matières premières est un **enjeu critique aux niveaux national et européen**, pris en compte très sérieusement

Dans ce contexte, le projet répond à une partie du problème... mais à une partie seulement :

- La **dépendance restera forte** vis-à-vis des producteurs de métaux stratégiques
- Le recyclage est une option incontournable pour valoriser les rebuts et des batteries en fin de vie mais **il ne suffira pas à répondre au besoin en métaux stratégiques**

Un projet globalement jugé opportun :

- Une **implantation géographique cohérente par rapport à l'écosystème en développement** de la « Vallée de la batterie »
- Des **synergies reconnues entre les différents maillons** de la chaîne de valeur sur un territoire réduit (batteries usagées > recyclage, recyclage > fabrication de composants, rebuts des gigafactories > recyclage)

Concernant l'insertion du projet

Des demandes de précisions et des réactions relatives aux effets environnementaux du projet : des réponses complémentaires à apporter dans le cadre des processus de demandes d'autorisations et de concertation continue

L'insertion du projet dans son territoire :

- Des interpellations sur l'aménagement du territoire (mobilité, logement, compensation) qui ont dépassé le périmètre du projet
- Des échanges à poursuivre avec les parties prenantes locales concernant la **contribution d'Orano et de XTC New Energy à ces défis**
- Une participation à envisager aux **instances locales de dialogue et d'information :** SPPPI, AG2PDK...

L'emploi, la formation et les liens avec les établissements scolaires et universitaires :

- Un écosystème riche de formations est en cours de consolidation : les parties prenantes souhaitent qu'Orano et XTC New Energy y **contribuent**
- Des questions relatives à l'installation d'un **industriel chinois en France :** modalités de recrutement et de formation, langue

Organisation du temps d'échange

Réunion enregistrée pour faire le compte rendu, rendu public



En salle à Dunkerque :

- Lever la main pour demander la parole et attendre le micro
- Se présenter
- Priorité donnée à celles/ceux qui n'ont pas encore pris la parole



Pour les participants sur Zoom :

- Utiliser la conversation pour donner votre avis ou poser une question
- Relais des contributions et questions par l'animateur
- Toutes les contributions de la conversation Zoom seront reportées dans le compte rendu

Le regard des garants de la concertation préalable

Christophe Bacholle

christophe.bacholle@garant-cndp.fr



Jean-Louis Laure

jean-louis.laure@garant-cndp.fr



Anne-Marie Royal

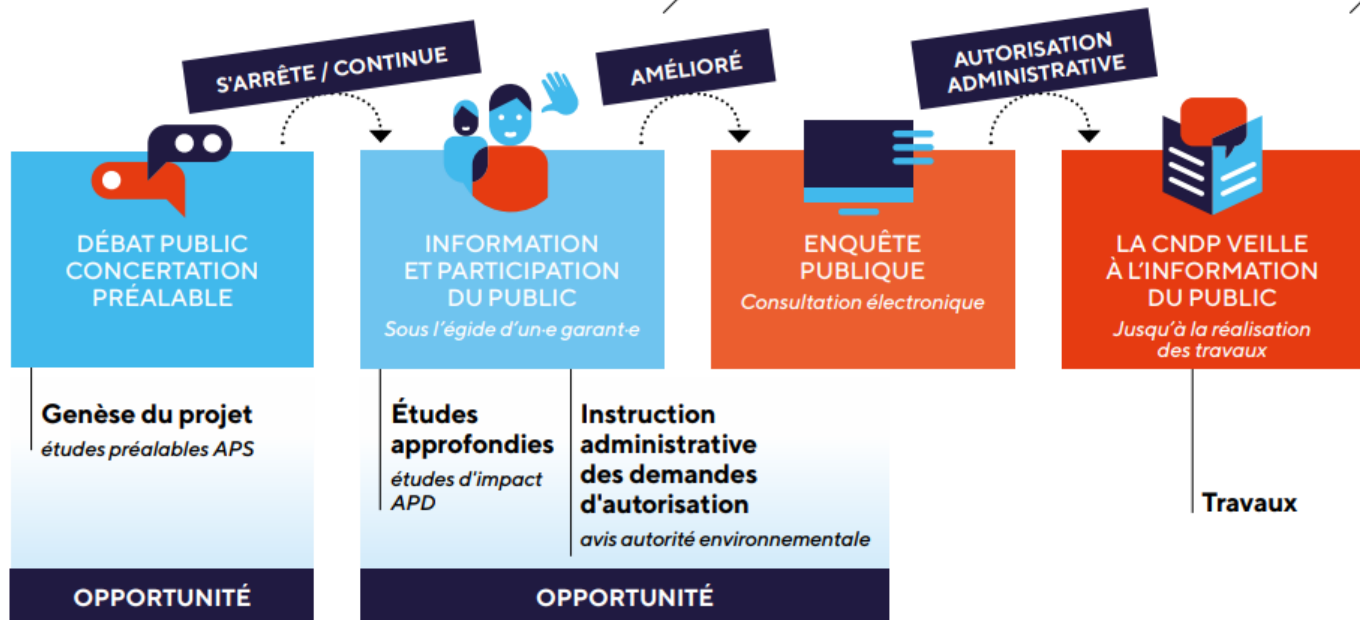
anne-marie.royal@garant-cndp.fr



Un droit qui sert à quoi ?

PARTICIPATION AMONT

PARTICIPATION AVANT





Conclusions



Poursuite de la concertation jusqu'au 31 mars inclus

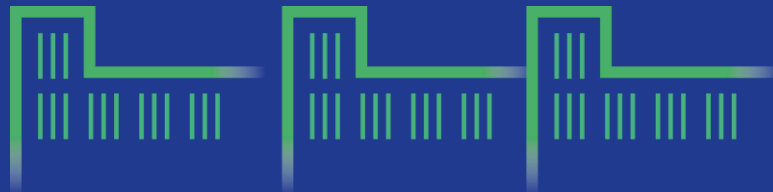
Pour vous informer :

- **Le dépliant** pour comprendre en quelques minutes les principaux enjeux du projet
- **La synthèse du dossier** pour aller à l'essentiel
- **Le dossier de concertation**, pour tout savoir du projet

Pour participer :

- **L'espace de contribution en ligne** : posez vos questions, donnez votre avis, réagissez aux autres contributions, sur www.orano-xtcnewenergy-concertation.fr
- **Par courrier ou e-mail**
- **Le numéro vert 03 74 47 15 48**

Merci de votre attention



CONCERTATION

Orano / XTC New Energy

Du 5 février au 31 mars 2024

**Retrouvez toute l'actualité du
projet et de la concertation sur :**



concertation-orano-xtcnewenergy.fr

Numéro vert : 03 74 47 15 48

Projet conduit par



orano



**厦钨新能源
XTC New Energy**

Avec l'appui de



Concertation garantie par

